

広報



The Shitara Monthly

# し た ら



## CONTENTS

令和6年度の当初予算とおもな事業	2~3
令和6年度区長・消防・役場の異動	4
指定一般避難所が変更になりました	5
保育園の園庭を開放します!!!	6
設楽町奨学金返還支援補助金の交付	7
住宅リフォーム事業補助金の交付	7
障害者差別解消法を知っていますか?	8
まちの広場(第3回 源流フェス2024)	8
東三河消費生活設楽相談室/役場からのトピックニュース	9
ほの国イベント情報 春/したら支えあい通信	13

5月号

2024年 / No.222

# 令和6年度の当初

## □令和6年度当初予算

町ホームページにも掲載していますので、右記二次元コードからご覧ください。



### 令和6年度当初予算編成の基本的な考え方

「次世代にしっかり繋いでいけるまちづくり」、「皆さんと一緒に創る未来へのまちづくり」を進めるための予算としました。第2次設楽町総合計画に掲げた「まちに活気・まちに愛着・まちに自信」の具体化に向け、各施策を着実に実行していくことを基本としています。

また、設楽ダム完成の延伸に伴い、関連する事業計画等を見直し、普通交付税などの一般財源の確保、町債新規発行額の抑制、GX・DXの推進などを踏まえたうえで、財政のスリム化を意識し、持続可能な社会の実現のための方策の検証に心がけました。

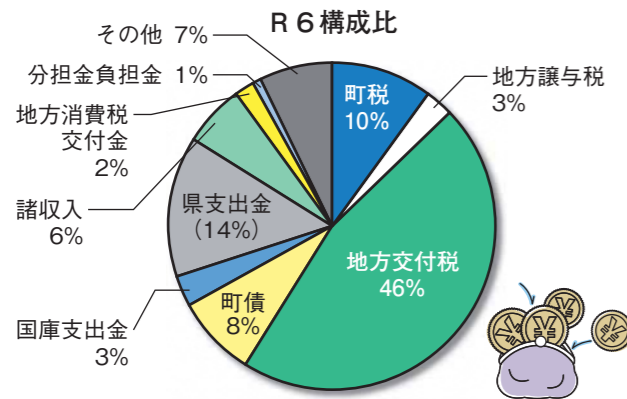
併せて、「第2次設楽町総合計画」後期計画や各種計画の目標指標達成に向け、事業検証・評価を行いながら各施策を進めてまいります。

### 会計別集計

会計名	令和6年度(A)	令和5年度(B)	増減額(A-B)	増減率(%) (A-B)/B
一般会計	59億4,805万円	60億5,478万円	△1億673万円	△1.8%
特別会計	9億8,859万円	9億4,253万円	4,606万円	4.9%
国民健康保険特別会計	6億744万円	5億7,811万円	2,933万円	5.1%
後期高齢者医療保険特別会計	2億2,318万円	2億1,299万円	1,019万円	4.8%
町営バス特別会計	5,948万円	4,418万円	1,530万円	34.6%
つぐ診療所特別会計	8,407万円	9,074万円	△667万円	△7.4%
田口財産区特別会計	948万円	1,080万円	△132万円	△12.2%
段嶺財産区特別会計	188万円	207万円	△19万円	△9.2%
名倉財産区特別会計	31万円	89万円	△58万円	△65.2%
津具財産区特別会計	275万円	275万円	0万円	-
計	69億3,664万円	69億9,731万円	△6,067万円	△0.9%
公営企業会計(※)	21億4,025万円	20億4,869万円	9,156万円	4.5%
簡易水道事業会計	10億5,869万円	11億4,392万円	△8,523万円	△7.5%
下水道事業会計	10億8,156万円	9億477万円	1億7,679万円	19.5%
合計	90億7,689万円	90億4,600万円	3,089万円	0.3%

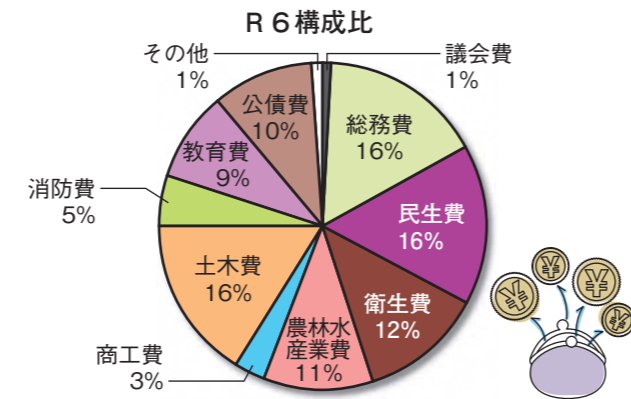
※「公営企業会計」：簡易水道事業会計および下水道事業会計の額は、公営企業会計の会計基準に基づく収益的支出と資本的支出の合算額としています。

### 一般会計歳入内訳



- 町税は、少子化高齢化による影響や、町県民税の定額減税施策などにより減額となりました。
- 町債は、対象事業数が増えて増額となりました。
- 地方交付税は、人口減少等の要素はあるものの、交付税算定公債費の増額を見込んでいます。
- その他歳入については歳出額減少に伴い財政調整基金繰入金が減額となっています。

### 一般会計歳出内訳



- 総務費は、全体的な人件費の増額や小水力発電関連事業の増額の影響がありました。
- 民生費は、養護老人ホーム宝泉寮の改修工事終了により減額しました。
- 農林水産業費は、林道舗装事業費などの減少により減額しています。
- 教育費は、田口小学校の給排水設備更新工事終了により減額しました。

# 予算とおもな事業

## □令和6年度のおもな事業

総合計画のまちづくりの6つの行動指針に沿って、令和6年度のおもな事業を説明します。

### 1 「みんなが主役の全員協働のまちづくり」

**特定地域づくり協同組合事業** 8,427千円 **継続**  
令和4年度に設立した特定地域づくり事業協同組合の活動を支援し、地域の課題解決や盛り上げを推進します。

**地域おこし協力隊事業** 21,327千円 **継続**  
都市部の若者等が概ね1年～3年の任期で地域協力活動を行う地域おこし協力隊について、新たに3人を採用し、9人体制とします。移住定住につながる活動を支援します。



### 2 「森と水が生きる環境共生のまちづくり」

**小水力発電事業基本設計業務委託** 52,349千円 **継続**  
令和5年度に実施した基本設計委託の成果を踏まえ、発電施設建設工事に必要な図面等を作成する実施設計業務を実施します。

**林業機械購入等補助金** 500千円 **新規**  
森林整備を促進するため山林所有者を対象に、林業機械(チェーンソーや薪割機など)、林業安全装備(ヘルメットなど)などの購入に対し助成します。



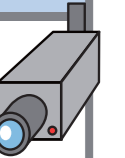
### 3 「地域産業の魅力と活力あふれるにぎわいのまちづくり」

**AsJYOC2025開催準備委託事業** 2,420千円 **新規**  
AsJYOC(アジアジュニア・ユースオリエンテーリング選手権大会)2025開催に向けたPRや地図作成などの準備に係る経費を計上しています。

### 4 「安全で快適な暮らしやすいまちづくり」

**自主防犯活動促進事業費補助金** 1,700千円 **新規**  
地域の防犯力を向上を促すため、防犯カメラの設置経費の一部を自主防犯団体に対して助成します。

**町道維持修繕工事** 90,000千円 **継続**  
愛酪稲武線を始めた町道の維持修繕工事を行います。



### 5 「支えあいと助けあいによる安心福祉のまちづくり」

**権利擁護支援センター事業委託** 6,028千円 **継続**  
令和6年1月から本格稼働した権利擁護支援センターの体制を整え、引く続き申立支援、申立後の後見人等の支援を行います。

### 6 「人とまちの未来を育む教育文化のまちづくり」

**学校給食センター(仮称)実施設計委託** 25,696千円 **新規**  
令和7年度に予定している学校給食センター(仮称)建設工事の実実施設計を行います。





# 指定一般避難所が変更になりました

昨年度の地区懇談会において変更を説明をさせていただいた指定一般避難所について、令和6年度から下記のとおりとなります。



## 変更後の指定一般避難所

No.	地域	行政区	名称(施設名)	所在地(住所)
1			田口特産物振興センター	設楽町田口字向木屋3-1
2	田口	太田口・小松・長江	田口小学校	設楽町田口字白根土1-1
3		栄町・和市・荒尾・平山・神田	設楽中学校	設楽町田口字大西8-1
4		萩平・本町・松戸	愛知県立田口高等学校	設楽町清崎字林ノ後5-2
5	清嶺	清崎・田内・小塩	清嶺小学校	設楽町清崎字箱上24
6			清嶺保育園	設楽町清崎字沖23-1
7		田峯・三都橋・豊邦・裏谷	旧田峯小学校	設楽町田峯字下畑9
8			田峯農村環境改善センター	設楽町田峯字手籠前37
9	名倉	川口・南・沖駒・清水	名倉体育館	設楽町東納庫字ヲトシ山1-6
10		貝津田・大平・湯谷・東部	名倉小学校	設楽町東納庫字丸根2-6
11	津具	津具1、津具4、津具5、津具6	つぐグリーンプラザ	設楽町津具字下川原6-1
12		津具2、津具3	農業構造改善センター	設楽町津具字本間7

※町では局所的な被害により被災者が少ない場合に赤字の施設を優先的に開設し、南海トラフ地震などの被害が大きい災害では、すべての避難所を開設します。

※田口特産物振興センターは感染症患者用の避難所としても使用します。

※なお、風水害時に一時的に避難する場所として自主防災会が開設する地区一時避難場所の変更はありませんので、ご注意ください。

## 避難所とは

避難所とは災害のため自宅で過ごすことが困難になったときに一定期間避難生活をする場所のことをいいます。



問い合わせ先 総務課 ☎(62) 0511

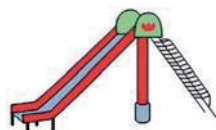
# 保育園の園庭を開放します!!!

子育てにおける不安や疑問の解消の場を提供するため、下記のとおり未就園児とその保護者を対象に、保育園の園庭を開放します。

保育園には、広くて走りまわれる園庭、楽しいおもちゃ、すべり台、ジャングルジムに清潔な砂場などがあり、安心して遊ぶことができます。

また、同年代または年齢差のある集団で遊ぶことで、お子さんのいろいろな姿を発見すると同時に、保護者同士のお友達づくりにもお役に立つことができるものと思います。

お子さんの就園予定以外の保育園へも、遠慮なくお気軽にお越しください。



## 1 日 時 9時30分～11時

	6月	7月	8月	9月	10月	11月	12月	1月	2月	3月	備考
津具保育園	5	3	7	—	—	—	4	—	5	5	第1水曜日
名倉保育園	12	10	—	—	—	—	11	8	12	—	第2水曜日
清嶺保育園	19	17	21	—	—	20	18	15	19	—	第3水曜日
田口宝保育園	13	11	8	—	17	—	—	9	13	—	第2木曜日

[注意] 1 各保育園の都合により中止となる場合がありますので、ご利用の際には園にご確認ください。

2 中止となった場合、延期はありませんので、ご注意ください。

## 2 内 容

- 未就園児親子同士の交流  
園庭で遊ぶ(固定遊具、砂場、ボールなど)  
雨天時は室内で遊ぶ(ブロック、おもちゃなど)
- 園児との交流
- 新城設楽福祉相談センター、家庭児童相談室の家庭相談員による育児相談の実施



## 3 注意事項など

- 利用の際には、利用者名簿に名前をご記入ください。
- 大型遊具など小さなお子さんに危険なものもありますので、お子さんから目を離さないようにしてください。怪我をした場合、園では責任を負いかねます。
- おもちゃなどの利用後は、お子さんと一緒に片付けをしてください。
- ゴミはお持ち帰りください。
- 園内での飲食は、園児もいますのでご遠慮ください(お茶程度は可)。
- ご不明な点などありましたら、お近くの園の保育士へお尋ねください。
- 新型コロナウイルス感染症対策のため、利用の際にはマスクの着用、手指消毒のご協力をお願いします。また、37.5℃以上の発熱、咳、だるさなどがある場合は、利用を控えてください。

### 問い合わせ先

津具保育園 ☎(83)2177 名倉保育園 ☎(65)0021  
清嶺保育園 ☎(62)2302 田口宝保育園 ☎(62)0118  
町 民 課 ☎(62)0519

## 設楽町奨学金返還支援補助金の交付

大学などの修学のため奨学金を返還している方を対象に、補助金を交付します。

### 対象者

申請年度内に設楽町に住民票を置き、生活の実態がある方で、奨学金を返還している40歳未満の方。

### 補助金の額

田口高校卒業生：奨学金の合計額×3分の2相当額（上限額：192,000円）  
上記以外：奨学金の合計額×2分の1相当額（上限額：144,000円）

### 申請方法

町のホームページにある申請書などに必要事項を記入し、提出書類を企画ダム対策課へ提出



問い合わせ先 企画ダム対策課 ☎(62) 0514

## 住宅リフォーム事業補助金の交付

住宅(空家バンク登録物件以外を含む)リフォームを行う方に対し、予算の範囲内において補助金を交付します。

補助対象期間 令和10年3月31日まで

### 対象者

補助金の交付を受けてから引き続き当該住宅に住民登録をし、5年以上居住する方(建物と土地を所有していない場合は、補助金の申請と工事の実施について、所有者の承諾を得ている方)



補助金額 補助対象経費の1/5、上限10万円

ただし、次の要件に該当する者は補助対象経費の1/2、上限50万円

①中学生以下の子を有する方、②配偶者との年齢の合計が80歳未満の方、③40歳未満の方

補助対象経費 20万円以上の工事費

※申請者または同一の住宅につき1回に限り利用することができます。

※申込みが予算額に達した場合は受付を締め切ります。

※他制度との補助金、助成金の併用は可能ですが、その補助対象経費を除いたものが今回の補助対象経費となります。

※公営の住宅その他これらに類するものは対象となりません。

問い合わせ先 建設課 ☎(62) 0528

# 障害者差別解消法を知っていますか？

障害者を理由とする差別の解消の推進に関する法律(障害者差別解消法)は、行政機関や事業所に対して、障害のある人(※)への障害を理由とする「不当な差別的取扱い」を禁止し、障害のある人から申し出のあった場合には「合理的配慮の提供」を求めるものです。法改正により、令和6年4月1日から事業者による障害のある人への「合理的配慮の提供」が義務化されました。

	不当な差別的取扱い	合理的配慮の提供
国の行政機関・地方公共団体等	禁止	法的義務
民間事業者 <small>※個人事業者、NPOなどの非営利事業者も含む</small>	禁止	努力義務 ⇒ <u>法的義務</u>

※『障害のある人』とは、障害者手帳を持っている人に限りません。心や体のはたらきに障害がある方で、日常生活や社会生活に制限を受けている人すべてが対象です。

## 不当な差別的取扱いとは？

例えば

- 「障害がある」という理由だけで
- 施設の利用や入店を断る
  - 必要がないのに付き添い者の同行を求める
  - 本人を無視して、付き添いの人だけに話しかける など
- 正当な理由がある場合には、その理由を丁寧に説明し理解を得るように努めることが大切です。

## 合理的配慮の提供とは？

例えば

- 障害のある方から何らかの配慮を求められたら
- 段差のある場所にスロープを渡す
  - 筆談や文章を読みあげてコミュニケーションをする
  - 障害の特性に応じ、職場で休憩時間の調整を行う など
- 障害のある方と事業者などが話し合い、負担になりすぎない範囲で、共に解決策を検討していくことが重要です。

町では、障害を理由とする差別に関する相談窓口を町民課内に設置しています(相談内容に応じて、そのほかの相談窓口につなぐ場合があります)。

問い合わせ先 町民課 ☎(62) 0519

## 第3回 源流フェス2024

昨年に続き今年も豊川上流域と下流域の交流を目的とした地元ミュージシャンによる音楽の祭典を行います。今年から旧田峯小学校をお借りし、新たな源流フェスとして再スタートします。フードエリアでは東三河地域の農家さんによるキッチンカーが出店し、農業王国の「本物の味」をご堪能いただけます。フィナーレは出演者全員による恒例の餅投げ大会を行いますので最後までお楽しみに！

日時 ● 5月18日(土) 10時～17時

料金 ● 無料

場所 ● 旧田峯小学校(田峯字下畑9番地)

主催 ● 源流JK交流委員会



第2回 源流フェスの様子

問い合わせ先 【事務局】株式会社都デザイン ☎0536(65)0788

# 東三河消費生活設楽相談室からのお知らせ

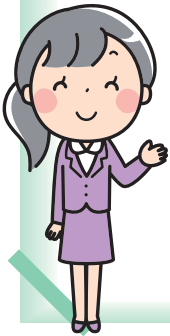
## スポーツジムなどの契約トラブルにご注意！

～容易に解約することができないケースがあります～

- 契約したスポーツジムを解約したいが、全ての手続きを専用アプリ内で済ませるシステムになっており、解約時のアプリの操作が難しく解約できない。
- フィットネスクラブを契約したが、利用開始前に自己都合での解約を申し出たところ、高額な解約料を請求された。

### [アドバイス]

- スポーツジムなどを契約するときは、解約時の連絡先や精算方法を含め、規約の内容をよく確認しましょう。
- 体験やお試しプランの場合、有料プランへの自動更新の有無についても確認しましょう。
- 契約したスポーツジムなどを解約するときは、規約で解約の手続き方法や申し出期間をよく確認した上で行いましょう。
- 事業者と連絡が取れない場合は、電話、メール、サイト上のフォームなど複数の連絡手段で問い合わせましょう。
- 不安や疑問に思った場合や、トラブルに遭った場合は、すぐに「消費者ホットライン☎188」に相談してください。



### 問い合わせ先

東三河消費生活設楽相談室 (オンライン相談・事前予約制)

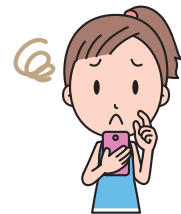
☎(62) 0527

東三河消費生活総合センター

毎週月～金曜日 9時～16時30分

☎0532 (51) 2305

困った時はすぐ相談!



役場からの

## トピックニュース

### 歴史の里 田峯城

「田峯城」は戦国時代に奥三河一帯を支配した田峯菅沼氏五代の居城であり、書院造りという様式を用いて本丸御殿、本丸大手門、搦手門が復元されています。高台に位置し、四方八方に四季折々の山々を眺めることができます。



また、田峯城の歴史に関する書籍や御城印の販売もしております。

■営業時間：9時～16時

■入場料：

大人220円 小人110円

■休城日：

月曜日、祝日の翌日、  
年末年始



問い合わせ先 田峯城 ☎(64) 5505





# お知らせ

## 令和7年 設楽町はたちを祝う会

### ○開催日

令和7年1月12日(日)

### ○会場

奥三河総合センター 講堂

### ○対象者

平成16年4月2日～平成17年4月1日に生まれ、町内中学校卒業者および現在設楽町に住民票がある方、設楽町に密接な関係があり、出席を希望する方

### ○内容(予定)

式典、アトラクション、記念撮影など

受付 正午～12時45分

式典 13時～

### ○そのほか

対象者の方には、10月～11月頃に案内を送付します。

### ○問い合わせ先

設楽町教育委員会  
☎(62)0531

## 第二次設楽町男女共同参画 基本計画を改定しました

令和6年3月に第二次男女共同参画基本計画を策定しました。この計画は、令和元年度から令和10年度までの10年間を期間として策定しており、男女共同参画社会の実現のため、国や県の動向、社会・経済環境の変化、施策や取り組みの進捗状況を見据え、中間年である令和5年度に改定しました。企画ダム対策課または左記二次元コードから閲覧が可能です。



設楽町  
ホームページ

### ○問い合わせ先

企画ダム対策課

☎(62)0514



## 巡回職業相談

ハローワーク新城では、就職、従業員の募集、雇用保険の手続きなどの巡回相談を毎月行っています。

### ○日時

毎月4回目の水曜日(予定)

10時～11時45分

※詳しい日程は各月の広報したら町民カレンダーをご覧ください。

### ○場所

田口特産物振興センター

### ○問い合わせ先

ハローワーク新城

☎0536(22)1160

## 自動車税種別割の 納付をお忘れなく

5月31日(金)は、自動車税種別割の納期限です。

4月1日現在で自動車をお持ちの方に対し、4月30日(火)に県税事務所から納税通知書を発送しますので、お近くの県税事務所、金融機関、コンビニエンスストアなどで納付してください(納付場所は、納税通知書の裏面をご確認ください)。

また、パソコンやスマートフォンなどを利用して、クレジットカード(決済手数料がかかります)やインターネットバンキング、スマートフォン決済アプリでも納付していただけます。

なお、名義変更や廃車などの手続を他の人に依頼した自動車について、納税通知書が届いた場合は、それらの手続が3月末日までに終わっていないことが考えられますので、依頼先にご確認ください。

また、転居などにより納税通知書が届かないときは、管轄の県税事務所にご連絡ください。

### ○問い合わせ先

東三河県税事務所  
☎0532(35)6130

## 河川愛護モニターの募集

国土交通省設楽ダム工事事務所では、設楽ダム建設事業をすすめる上で、河川管理の強化と河川愛護を推進し、さらに流域にお住まいの皆様との連携強化を進めるため、設楽町内の豊川流域にお住まいの方々を対象に、河川愛護モニターを募集します。

### ○活動内容

河川を観察し、河川状況や河川環境など、河川愛護に関する内容について電話などにより通報・連絡をお願いします。

### ○活動範囲

設楽町内の豊川、鹿島川および境川

### ○任期

令和6年7月1日(月)から令和7年6月30日(月)までの1年間

### ○募集人員

2名

### ○謝金

月額4,500円程度(予定)

### ○応募資格

活動範囲近隣にお住まいの年齢

20歳以上で、河川に接する機会が多く、河川愛護に関心のある方

### ○応募方法

①設楽ダム工事事務所ホームページから応募

②応募用紙を問合せ先へ請求して応募(郵送、FAX可)

### ○応募期間

5月17日(金)まで(必着)

### ○問い合わせ先

国土交通省 設楽ダム工事事務所 調査課

☎(62)1292

## 流域モニタリング 一斉調査の参加者募集

河川やため池など身近な水環境に興味を持っていただくため、県民の方々を対象に県内全域で「流域モニタリング一斉調査」を実施します。この調査は、参加者の五感による水の色やにおいなどを評価するもので、ごなたでも簡単に実施することができます。

この度、令和6年度の調査の参加者(グループ)を次のとおり募集

します。

### ○対象

ごなたでも参加できます(小学生以下の方は、保護者の方と一緒に参加してください)。

### ○調査時期

6月5日(水)(環境の日)～9月末(注)期間内に調査ができない場合は、調査日を変更できます。

### ○調査内容

身近な水辺(川やため池、湖、水路、海辺などで「水のきれいさ」、「水の量」、「生態系」、「水辺のよさ」を調べ、所定の調査票にて報告してください。

### ○募集期間

5月10日(金)～8月19日(月)

### ○申込・問い合わせ先

生活課  
☎(62)0522

## 特別支援学校体験入学

県教育委員会では、来年度に小・中・高等学校入学予定で障がいをもつ可能性があると思われるお子さんとその保護者の方を対

象に、特別支援学校の様子を知っていただくために体験入学を実施します。次の体験入学日以外にも、随時相談に応じていますので、お気軽にご連絡ください。

**知的発達に遅れのあるお子さん  
(豊川特別支援学校・豊橋特別  
支援学校 山嶺教室)**

### ○体験入学日

(小) 7月22日(月) 7月23日(火)  
(中) 7月24日(水)

### ○申込先

豊川特別支援学校  
☎0533(88)2553

### ○体験入学日

8月6日(火)

### ○申込先

豊橋特別支援学校 山嶺教室  
☎(62)0722

**手足の不自由なお子さん  
(豊橋特別支援学校)**

### ○体験入学日

6月7日(金)、9月13日(金)

### ○申込先

豊橋特別支援学校  
☎0532(61)8118

病気で療養しているお子さん

(大府特別支援学校)

○体験入学日

7月9日(火)、10月23日(水)

○申込先

大府特別支援学校

☎0562(48)5311

目の不自由なお子さん

(岡崎盲学校)

○体験入学(教育相談)

随時実施

○授業公開日

第1回 5月11日(土)

第2回 10月9日(水)

第3回 1月24日(金)

○申込先

岡崎盲学校

☎0564(51)1270

耳の不自由なお子さん

(豊橋聾学校)

○見学説明会

(幼) 6月28日(金)

(小) 6月26日(水)

(中) 6月14日(金)

○申込先

豊橋聾学校

☎0532(45)2049

※詳しくは、直接体験入学先の学校へお問い合わせください。

子育てで気になることのある方への早期教育相談

愛知県教育委員会では、乳幼児期(0歳以上)から、来年度に新一年生になるお子さん(6歳まで)とその保護者の方を対象とした早期教育相談を実施します。

子育てで気になることのある方、お子さんに障がいがある可能性がある方、お子さんの就学について相談したい方など、お気軽にご相談ください。相談は予約制で、無料で行います。

○日時

7月30日(火) 13時30分～16時

○場所

新城市勤労青少年ホーム

○申込期限

6月28日(金)

○申込・問い合わせ先

教育委員会

☎(62)0531

警察手数料がキャッシュレス決済に対応しました

県警察では、4月1日から、警察施設における運転免許更新手数料などの納付方法として、現行の証紙による納付に加え、キャッシュレス決済を導入しました。

○納付ができる手数料

運転免許の更新など警察本部に申請する全手数料

○納付ができる施設

運転免許試験場、東三河運転免許センター、警察署など(中空空港警察署、幹部交番では納付できません)

○納付ができる決済方法

クレジットカード、電子マネー(交通系ICカード、QUICPayなど)、コード決済(PayPayなど)

詳細については、県ホームページでご確認ください。

○問い合わせ先

警察本部会計課

☎052(951)1161

事業主の皆様へ  
学卒求人説明会の  
ご案内

令和7年3月新規学校卒業予定者にかかる求人説明会および高等学校進路指導主事との意見交換会を開催いたします。

新規学卒者の提出方法や選考日時等のご案内、さらには、高等学校進路指導主事との意見交換により各高等学校の状況も把握できます。

新規学卒者の採用を検討されている事業主の方は、ぜひご出席をお願いいたします。

○日時

5月21日(火) 13時30分～(予定)

○場所

新城文化会館 大会議室

○問い合わせ先

ハローワーク新城

☎0536(22)1160



ほの国

ほの国イベント情報 春

市町村・イベント名	日時	場所	問い合わせ先
豊橋市 吉田城春まつり	3月12日(火)～5月5日(日)・(祝)	吉田城鉄櫓前広場	豊橋市産業部観光プロモーション課 ☎0532(51)2430
豊橋市 春まつり(つつじ)	4月20日(土)～5月5日(日)・(祝)	向山緑地	
豊川市 砥鹿神社例大祭	5月3日(金)・(祝)～5日(日)・(祝)	砥鹿神社	豊川市観光協会 ☎0533(89)2206
東栄町 のき山学校 ゴールデンウィークイベント	5月3日(金)・(祝)～6日(月)・(祝)	のき山学校	東栄町経済課 ☎0536(76)1812
田原市 第21回市民緑化まつり	5月4日(木)・(祝)	サンテパークたはら	田原市商工観光課 ☎0531(23)3522
豊橋市 吉田花祭り	5月4日(土)・(祝)・5日(日)・(祝)	白山比咩神社	豊橋市産業部観光プロモーション課 ☎0532(51)2430
豊川市 豊川稲荷春季大祭	5月4日(土)・(祝)・5日(日)・(祝)	豊川稲荷	豊川市観光協会 ☎0533(89)2206
新城市 長篠合戦のぼりまつり	5月5日(日)・(祝)	長篠城址	新城市産業振興部観光課 ☎0536(76)7613
豊根村 芝桜まつり	5月11日(土)～6月2日(日)	茶臼山高原 芝桜の丘	豊根村商工観光課 ☎0536(85)1316
新城市 DAMONDE TRAIL	5月12日(日)	愛知県民の森	新城市産業振興部観光課 ☎0536(23)7613
新城市 作手古城まつり	5月12日(日)	亀山城址周辺	
設楽町 道の駅したら周年祭	5月中旬	道の駅したら	設楽町観光協会 ☎0536(62)1000
田原市 農業祭	5月19日(日)	サンテパークたはら	田原市商工課 ☎0531(27)7331
蒲郡市 森・道・市場	5月24日(金)～26日(日)	ラグーナビーチ ラグナシア	蒲郡市観光協会 ☎0533(68)2526
豊川市 豊川市民まつり「おいでん祭」	5月25日(土)・26日(日)	豊川市民球場ほか	豊川市観光協会 ☎0533(89)2206
蒲郡市 福寿稲荷ごりやく市	5月26日(日)	中央通り一帯	蒲郡市観光協会 ☎0533(68)2526
田原市 田原風まつり	5月25日(土)・26日(日)	中央公園ほか	田原市商工課 ☎0531(27)7331
豊橋市 花しょうぶまつり	5月下旬～6月上旬	賀茂しょうぶ園	豊橋市産業部観光プロモーション課 ☎0532(51)2430

したら 2024 5月号  
支えあい通信



「つながり」は、あなたとまちを元気にする宝物  
誰もが安心して暮らせるまちをめざして  
わたしたちにできることから、はじめの一步!



## 設楽町食事ボランティアグループ

設楽町社会福祉協議会が行っている配食サービスは、82名のボランティアの皆さんが支えています。自分の得意分野や希望に応じて、弁当作りや配達を交代で担当します。

現会長の金田和幸さんは、配達を担当しており、「一人暮らしの女性が多い。体調を尋ねるなど、一声かけるようにしている。待っていてくれる人がいると嬉しくなるね」と話されます。お弁当を作る人・届ける人・受け取る人が、つながる機会になっています。



お仕事の都合に合わせて参加できます。あなたも一緒に活動しませんか？



ボランティア、シルバー人材など役割をもち、お元気な会長の金田さん。釣りを楽しみ、毎日のウォーキングも続けています。

問い合わせ先：設楽町生活支援コーディネーター 設楽福祉村キラリンとーぶ(高木) ☎(65)0370

ま

ち

か

ど

フ

ォ

ト

日記



## 季節の花(パンジー)の植え付け



清崎旧ゲートボール場前

2月28日(水)、町内13か所の地域花壇に花苗を配布し、老人クラブ、保育園の皆さんによって定植されました。

これは、花の町したらプロジェクトの一環で、四季を通して町内花壇に花苗を定植していただいているもので、夏にベゴニア、秋は葉牡丹、今回はパンジーを配布しました。

花苗は田口高校の生徒さんが育てたものです。地域の皆様のご協力により、今年も地域の花壇が華やぎました。



豊邦老人憩いの家



田峯環境改善センター



## とことんふるさとウォーキング

3月10日(日)、「とことんふるさとウォーキング」を行いました。参加者19名の皆さんが岐阜県にある金華山(七曲り登山道)を歩きました。楽しく交流しながら、無事に山頂まで登りきることができました。



金華山 山頂 岐阜城を背に

## 📷 卒業式・卒園式

令和5年度の卒園式・卒業式を3月6日(火)に両中学校、3月19日(火)に各小学校で、25日(月)に公立保育園で、26日(火)に田口宝保育園でそれぞれ行いました。卒園・卒業おめでとうございます。皆さんのさらなる飛躍を期待しています。

### 中学校

設楽中学校 20名  
津具中学校 3名

### 保育園

名倉保育園 1名  
清嶺保育園 3名  
津具保育園 4名  
田口宝保育園 7名

### 小学校

田口小学校 9名  
清嶺小学校 5名  
田峯小学校 1名  
名倉小学校 4名  
津具小学校 2名



津具中学校



田峯小学校

## もり 森林Fes in SHITARA 📷



3月17日(日)、道の駅したらで森林Fes in SHITARAを開催しました。木材とのふれあいを通じて森林や林業の役割、大切さを学ぶこと、また設楽町のアウトドアや自然体験を多くの方々に知っていただくことを目的に開催しました。1,000名以上のお客さんが訪れ、木工体験や焚火体験、ヒノキのサシェづくりや昼間の天体観測などを楽しんでいました。森の恵み汁(鹿肉の味噌汁)のふるまいや地元グルメ、町内木工家による木工製品の販売やキャンプなどのアウトドアの紹介もあり、参加者は設楽町の魅力を存分に堪能していました。

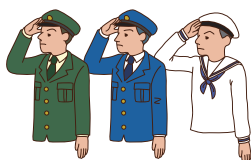
## 📷 はると 夏目晴翔さん 自衛隊高等工科学校入学予定者激励会

3月6日(火)、設楽中学校校長室で、設楽中卒業生の夏目晴翔さんはるとの自衛隊高等工科学校入学予定者激励会が開催されました。

激励会は、自衛隊愛知協力本部豊川地域事務所の所長および広報官、設楽町教育長、設楽中学校の校長および担任が参加し、夏目晴翔さんはるととご両親に対して、激励しました。設楽町内中学生としては、初の入校者です。これからのご活躍を応援しています。



小学生の頃から困っている人に寄り添い、人を助ける自衛官の仕事に憧れ、入校を決意しました！





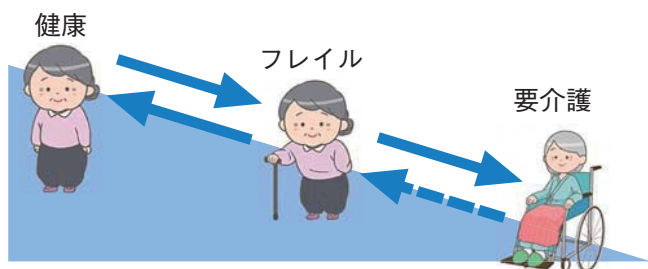
# 要介護の前段階「フレイル」について

フレイルとは言わば「加齢により心身が衰えた状態」です。日本全国で介護予防のキーワードとして広まっています。今回はそんな「フレイル」についてご紹介します。

## フレイルの3つの特徴

### 1 フレイルは健康と要介護の間

フレイルは健康と要介護状態の間です。フレイルの原因は低栄養、筋肉の減少、病气、ケガ、人との交流の減少などがあります。



### 2 健康な状態に戻れる

フレイルは、日々の生活を見直すことで健康な状態に戻ることが出来ます。

### 3 体力低下だけじゃない



体



心



社会との関わり

フレイルには体、心、社会との関わりりの3つの要素があります。体力はあっても「外出するのがおっくう」「最近、痩せてきた」などは、フレイルかもしれません。

## でも、こんな疑問はありませんか？

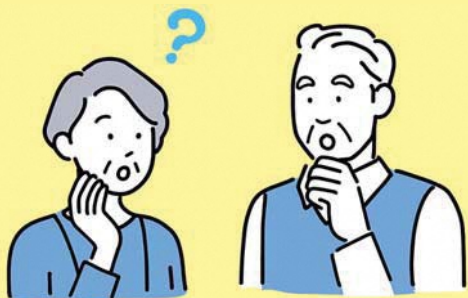
フレイルとロコモは違うの？

ウォーキング以外にも何かできる？

何歳からフレイル予防をしたらいいの？

## そんな方は設楽町介護予防教室へご参加ください！

### 令和6年度設楽町介護予防教室



自分のため、家族のために必要な介護予防。3年後から違いが出てくる介護予防の基礎について、体を動かしながら楽しくご紹介します。

**【日程】** 各回 13時30分～15時  
 5月30日(木) 田口特産物振興センター  
 6月 6日(木) 愛厚ホーム設楽苑  
 6月17日(月) 設楽福祉村  
 6月27日(木) 津具総合支所

※詳細は各家庭に配布されたちらしをご覧ください。

健康相談を随時実施しています。電話で予約をお願いします。

問い合わせ先 したら保健福祉センター ☎(62) 0901



シタラレンジャーが贈る!!

# 設楽警察署だよ!

「絶対儲かります」などと甘い言葉で勧誘し、未公開株や社責の取引高、ファンドへの出資などの名目で高額な金を振り込ませ、配当がないばかりか、実際には投資の運用実態すらないとした詐欺的な被害が増加しており、その被害金額もかつては何十万単位であったものが、今では何百万、何千万円といったものもあり、高齢化の傾向にあります。

また、高齢者や主婦を狙い、家屋の屋根などの点検を口実に不要なりフォーム工事を高額で行う点検商法や、不用品回収を謳って訪問し、貴金属などを安値で買い取っていく訪問購入業者の相談も後を絶たない状況です。

●悪徳商法の被害にからないために  
悪質商法の手口は、年々巧妙に

## 運転免許更新のご案内

●運転免許更新予約制度が始まっています  
●運転免許証の更新をされる方は予約が必要です  
●対象者は、更新時の講習区分が優良、一般、違反者、初回の方です。  
●高齢者の方は、高齢者講習が修了していれば、予約なしで更新できます。  
●詳しくは愛知県警HPでご確認ください(警察署では予約できません)  
●警察署での更新受付は、すべて平日の正午から16時までの間です。  
●不明な点は左記までお問い合わせください

問い合わせ先 設楽警察署 ☎(62)0110

- 何の用? しつかり聞こう
- 身分と用件
- おかしいと 思ったときは ドア閉めて
- もうかります そんな言葉にご用心
- あやしいぞ 人のフトコロ聞く業者
- 勇気出し はつきり言おう
- しつこいな そんな相手は 110番
- 迷ったら 一人で悩まず まず相談
- サインして あとでしまった もう遅い
- 契約は してもお金は 後払い
- あなたです! 自分の財産 守るのは

## 田口高校からは こんにちは

### 予餞会

2月15日(木)、予餞会を行いました。お世話になった3年生に楽しんでもらうため、1・2年生はさまざまなクイズやステージ発表を行い、先輩方への感謝の気持ちを伝えました。有志発表や先生企画・生徒会企画では歌やムービーも贈られ、会場は和やかな雰囲気にも包まれました。3年生にとつて、良い思い出になったと思います。



クイズ「箱の中身は何だろう?」を楽しむ3年生

### 卒業式

3月1日(金)、令和5年度の卒業式を挙行し、普通科11名、林業科13名の計24名の生徒が、田口高校を巣立ちました。校長先生やPTA会長から心こもった言葉が贈られ、在校生による送辞では「先輩方の支えによって、私たち後輩は本当に成長することができた」と感謝の気持ちが伝えられました。答辞では、卒業生を代表して林業科の佐々

木大器さんが「本気で林業家を夢見て過ごした三年間を振り返り、仲間の大切さや感謝の意を述べました。また在校生に向けて「勉学に励むこと」「何事にも真剣に取り組むこと」の大切さを伝え、「少人数という田口高校の特徴を生かして、充実した高校生活を送ってほしい」とエールを送りました。卒業生の今後の活躍を祈っています。



普通科3年生 教室にて

### 林業科卒業制作

卒業式で使用した中央階段は、今年度の林業科3年生(木材加工専攻)が卒業制作で作りました。鴨山のヒノキ、モミや本校のロータリーに長年植えられていたケヤキの木を使用し、心を込めて制作しました。



答辞 佐々木大器さん(林業科)







日 sun	月 mon	火 tue	水 wed	木 thu	金 fri	土 sat
… プラスチック収集日 ※地区のゴミの収集日は、左ページをご確認ください。			1	2	3 憲法記念日	4 みどりの日
5 こどもの日	6 振替休日	7 親子リトミック教室 (特産センター)	8 栄養・食事相談 (したら) 予防接種 (したら)	9	10	11
12	13	14 乳幼児相談 (したら)	15	16 こころの相談日 (したら) 住民健診 (したら)	17 住民健診 (したら)	18 住民健診(つぐ) 源流フェス2024
19	20 住民健診(つぐ)	21 住民健診(つぐ)	22 巡回職業相談 栄養・食事相談 (したら) 住民健診 (名倉体育館)	23 住民健診 (したら)	24 住民健診(田峯)	25
26	27	28	29 乳幼児相談 (つぐ)	30 介護予防教室 (したら)	31	

※新型コロナウイルスの影響で変更・中止になる可能性がありますので、各問い合わせ先か企画ダム対策課 ☎(62)0514) までお問い合わせください。

「設楽町省エネルギー及び再生可能エネルギー基本条例」の理念に基づき、持続可能な社会づくりを目指しましょう。

### 役場の再生エネルギー発電量

3月分 **2,497(kWh)**



およそ8世帯1か月分の電力量です！

令和6年の累計 **5,446(kWh)**

### リユースの広場

譲りたいもの

～募集中～

譲ってほしいもの

家庭用食品乾燥機(フードドライヤー)



※上記の品物を譲り受けたい方、または譲りたい方は、企画ダム対策課へご連絡ください。

問い合わせ先 企画ダム対策課 ☎(62)0514

## 口座振替

振替日

4月30日(火)

- 固定資産税
- 国民健康保険料
- 上下水道料
- 保育料
- 町営住宅使用料
- 後期高齢者医療保険料

振替日

5月31日(金)

- 軽自動車税
- 国民健康保険料
- 上下水道料
- 保育料
- 町営住宅使用料
- 後期高齢者医療保険料

## 設楽町の人口

(4月1日現在)	(前月比)	3月届出分	令和5年度の累計
人口 4,138人	(-29)	転入 25人	119人
男 2,002人	(-16)	転出 42人	112人
女 2,136人	(-13)	出生 1人	12人
世帯 1,936戸	(-10)	死亡 13人	111人

## ゴミの収集日

月曜日 6日・20日	田口地区(栄町・本町・萩平・太田口)、やすらぎの里、神田、平山、津具地区 【可燃ごみのみ：田内(旧国道沿い)、清崎(国道沿い)、田峯(竹桑田)】	
水曜日 8日・22日	和市、荒尾、小塩、清崎、田内、田峯、三都橋、笠井島、小松、長江	
木曜日 9日・23日	田口地区(栄町・本町・萩平・太田口) 名倉地区(清水、川口、貝津田、湯谷、大平、東部、南)、津具地区	
特別収集	毎月第1・3木曜日	宇連・松戸
	毎月第3水曜日	裏谷
	毎月第2・4木曜日	沖ノ平・駒ヶ原
	毎月第4水曜日	西川・桑平
使用済みの乾電池	毎月第1火曜日	名倉、津具、沖駒を除く地域
	毎月第2木曜日	沖ノ平・駒ヶ原
	毎月第3火曜日	津具
	毎月第3木曜日	裏谷
毎月第4火曜日	名倉	

## 今月の表紙



新入生の皆さん、ご入学おめでとうございます！

新しい環境の中で多くの経験をし、楽しく充実した学校生活を送ってください。

## 交通事故 3月分

令和6年の累計

発生件数	0件	(0件)
死者	0人	(0人)
負傷者	0人	(0人)

## 犯罪発生状況 3月分

設楽町	◎刑法犯総数	0件	(2件)
	窃盗犯	0件	(2件)
	(特殊詐欺)	0件	(0件)

郡内	◎刑法犯総数	1件	(4件)
	窃盗犯	1件	(3件)
	(特殊詐欺)	0件	(0件)

## ゴミ 3月分

処理量	106 t	(306 t)
-----	-------	---------

## つぐ診療所

診療時間		月	火	水	木	金
午前	9時～正午	□	○	○	○	○
午後	14時～17時	□	○	△	○	○

※受付時間は診療時間の30分前 □10時～正午、13時～16時

### 〈診療科目〉

内科・小児科・脳神経外科  
 ※整形外科に関する診療を希望される方はご連絡ください。  
 (次回の整形外科診療は5月13日(月)です)  
 〈問い合わせ先〉☎(83)3001

おくすりの相談電話  
 くすり・医療用品などに関する緊急の相談・質問などに応じます。  
 ●新城市薬剤師会  
 ☎090(47993)1200  
 ●開設時間 19時～23時

季節を感じる写真  
募集中!!

このコーナーでは、設楽町内で撮影した花や風景などの自然のほか、季節の風物詩となっているお祭りなど、季節を感じる写真を紹介します(過去の写真でも構いません)。

写真にタイトル、撮影日時、撮影場所、撮影者、コメント(30字程度)を添えて企画ダム対策課へお送りください。

皆さんからの投稿をお待ちしています!



したら百景

春



【タイトル】不思議な花、座禅草

【撮影日時】3月19日

【撮影場所】田口

【撮影者】匿名

春の訪れとともに  
開花しました!



ほっとニクス

今日は  
新規職員

役場の  
新規職員



まさ はら たくみ  
牧原拓海  
【建設課】

あり の たか と  
有野天翔  
【町民課】

いし かわ り ゆ う や  
石川龍哉  
【生活課】

ま が た り ゆ う の す け  
真形隆之助  
【総務課】

い け だ は る か  
池田遥香  
【したら保健福祉センター】

さ と う ゆ い  
佐藤悠衣  
【企画ダム対策課】

さ さ き ち か  
佐々木知加  
【田口共同調理場】

学校の  
新任教職員



は ち す か  
蜂須賀ひより  
【設楽中学校】

なん じ ょ う ゆ り  
南條友里  
【津具小学校】



このコーナーでは、新しく地域にきた人(赤ちゃん、新婚さん、移住した人)や、町内で精力的に活動するグループなどを紹介します。皆さんからの投稿をお待ちしています!